

## **Konjunkturstatistik, löner för statlig sektor, februari 2003**

Salaries in The Governmental Sector, February 2003

---

### **I korta drag**

#### **Löneökningen för statlig sektor var 3,7 procent**

Den preliminära genomsnittliga månadslönen för hel- och deltidsanställda inom statlig sektor var 24 080 kronor under februari 2003. Detta är en ökning med 3,7 procent sedan februari 2002.

Inom civilförvaltningen ökade lönerna med 3,6 procent och för försvaret ökade lönerna med 3,4 procent.

För kvinnor inom statlig sektor ökade lönerna med 4,3 procent medan männens löneökning uppgick till 3,3 procent.

I löneutvecklingen ingår lönehöjningar som följd av 2002 års avtal och effekter av strukturförändringar som inträffat inom myndigheten. Förändringstalen är baserade på skillnader mellan de definitiva lönerna 2002 och de preliminära lönerna 2003.

#### **Antal sysselsatta ökade med 2,1 procent**

Antalet sysselsatta inom den statliga sektorn var 224 620 under februari 2003. Detta är jämfört med februari 2002 en ökning med 4 650 personer eller 2,1 procent. De sysselsatta var fördelade på 107 820 kvinnor och 116 790 män.

Inom civilförvaltningen var antalet sysselsatta 181 000 under februari 2003. Detta är jämfört med februari 2002 en ökning med 4 140 personer.

Inom försvaret ökade antalet anställda med 390 till 27 370 under samma period.

**Medlingsinstitutet**  
National Mediation Office



**Statistiska centralbyrån**  
Statistics Sweden

Christina Eurén, tfn 08-545 292 45,  
christina.euren@mi.se, www.mi.se

Lena Larsson, SCB, tfn 019-17 60 19, lena.larsson2@scb.se  
Jenny Karlsson, SCB, tfn 019-17 69 83, jenny.karlsson@scb.se

Statistiken har producerats av SCB på uppdrag av Medlingsinstitutet (MI), som ansvarar för officiell statistik inom området.

ISSN 0082-0237 Serie AM – Arbetsmarknad. Utkom den 30 april 2003.  
Tidigare publicering: Se avsnittet Fakta om statistiken.  
Utgivare av Statistiska meddelanden är Svante Öberg, SCB.

## Innehåll

<b>Statistiken med kommentarer</b>	<b>3</b>
<b>Löner</b>	<b>3</b>
Löneutveckling inom statlig sektor	4
<b>Sysselsättning</b>	<b>4</b>
<b>Tabeller</b>	<b>5</b>
1. Statlig sektor – genomsnittlig månadslön, fördelad efter myndighet, februari 2003	5
2. Statlig sektor – genomsnittlig månadslön, inklusive retroaktiv lön, fördelad efter myndighet, februari 2002	6
3. Statlig sektor – genomsnittlig månadslön fördelad efter näringsgren, februari 2003	7
4. Statlig sektor – genomsnittlig månadslön, utveckling fr.o.m. februari 2001 t.o.m. februari 2003	8
5. Statlig sektor – genomsnittlig månadslön för Civilförvaltningen och Försvaret, utveckling fr.o.m. februari 2001 t.o.m. februari 2003	9
6. Statlig sektor – antal sysselsatta fördelade efter myndighet, februari 2003	10
7. Statlig sektor – antal sysselsatta fördelade efter län, februari 2003	11
8. Statlig sektor – antal sysselsatta fördelade efter näringsgren, februari 2003	12
<b>Fakta om statistiken</b>	<b>13</b>
<b>Inledning</b>	<b>13</b>
<b>Detta omfattar statistiken</b>	<b>13</b>
Objekt och population	13
Statistiska mått	13
Variabler	14
Redovisningsgrupper	14
<b>Så görs statistiken</b>	<b>14</b>
<b>Statistikens tillförlitlighet</b>	<b>15</b>
Bortfall	15
Täckning	15
<b>Bra att veta</b>	<b>15</b>
Spridningsformer	15
Primärmaterial	15
Annan statistik	15
<b>In English</b>	<b>16</b>
<b>Summary</b>	<b>16</b>
<b>List of tables</b>	<b>16</b>
<b>List of terms</b>	<b>17</b>

## Statistiken med kommentarer

### Löner

Löneutvecklingen mellan februari 2002 och februari 2003 var för hel- och deltidstjänstgörande 3,7 procent. Kvinnornas löner ökade med 4,3 procent. Männens löneökning uppgick till 3,3 procent. Den genomsnittliga månadslönen för deltidstjänstgörande i tabellen nedan är uppräknad till heltidslön.

#### Genomsnittlig månadslön och procentuell förändring från samma månad föregående år

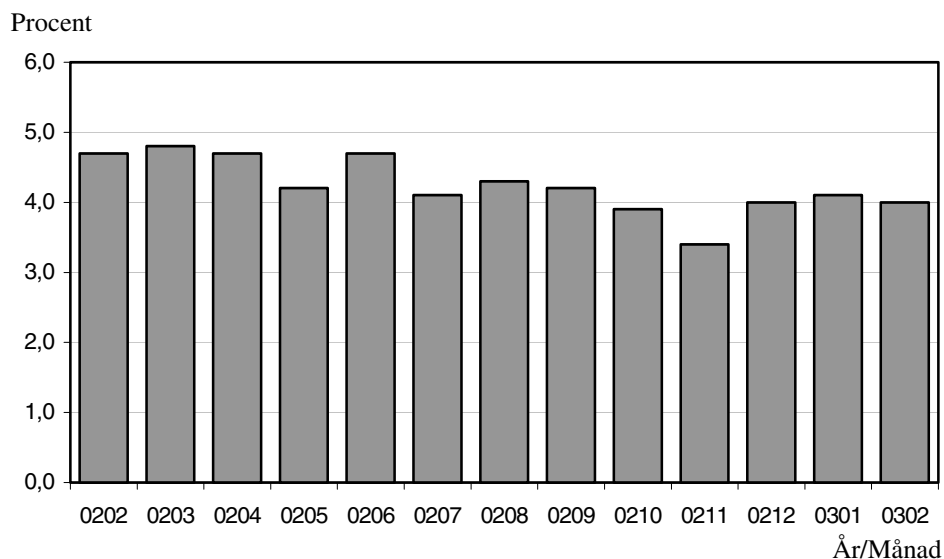
	Genomsnittlig månadslön		
	Februari 2002	Februari 2003	%
<b>Heltidstjänstgörande</b>			
Kvinnor	21 270	22 180	+ 4,3
Män	25 120	25 960	+ 3,3
Totalt	23 420	24 260	+ 3,6
<b>Deltidstjänstgörande</b>			
Kvinnor	20 090	20 950	+ 4,3
Män	25 200	25 850	+ 2,6
Totalt	21 410	22 290	+ 4,1
<b>Hel- och deltidstjänstgörande</b>			
Kvinnor	21 100	22 000	+ 4,3
Män	25 130	25 950	+ 3,3
Totalt	23 230	24 080	+ 3,7

För civilförvaltningen ökade lönerna med 3,6 procent mellan februari 2002 och februari 2003. Försvarets löneökning var 3,4 procent och löneökningen för den totala statliga sektorn var 3,7 procent för samma period.

#### Genomsnittlig månadslön och procentuell förändring från samma månad föregående år

	Genomsnittlig månadslön		
	Februari 2002	Februari 2003	%
<b>Civilförvaltningen</b>			
Kvinnor	21 560	22 460	+ 4,2
Män	25 260	26 110	+ 3,3
Totalt	23 480	24 340	+ 3,6
<b>Försvaret</b>			
Kvinnor	20 150	21 140	+ 4,9
Män	25 030	25 800	+ 3,1
Totalt	23 980	24 780	+ 3,4
<b>Totalt</b>			
Kvinnor	21 100	22 000	+ 4,3
Män	25 130	25 950	+ 3,3
Totalt	23 230	24 080	+ 3,7

## Löneutveckling inom statlig sektor



Diagrammet ovan baseras på preliminära löneuppgifter och visar löneutvecklingen inom den statliga sektorn. Löneutvecklingen är mätt på den genomsnittliga månadslönen, dvs. grundlön, fasta samt rörliga tillägg jämfört med 12 månader tidigare.

## Sysselsättning

Antalet sysselsatta i den statliga sektorn ökade med 4 650 personer mellan februari 2002 och februari 2003. Civilförvaltningen ökade med 4 140 personer och försvarets ökning uppgick till 390 personer för samma period.

### Antal sysselsatta och procentuell förändring från samma månad föregående år

	Antal sysselsatta		%
	Februari 2002	Februari 2003	
<b>Civilförvaltningen</b>	176 870	181 000	+ 2,3
Omräknat till heltidspersoner	157 480	162 040	+ 2,9
<b>Försvaret</b>	26 980	27 370	+ 1,5
Omräknat till heltidspersoner	25 490	25 970	+ 1,9
<b>Totalt</b>	219 970	224 620	+ 2,1
Omräknat till heltidspersoner	198 190	203 390	+ 2,6

## Tabeller

### 1. Statlig sektor – genomsnittlig månadslön, fördelad efter myndighet, februari 2003

#### 1. Governmental sector – average monthly salary, by authority, February 2003

Myndighet	Genomsnittlig månadslön, kronor							Förändring från föregående år	
	Heltidstjänstgörande			Deltids-tjänst-görande Totalt	Hel- och deltidstjänstgörande			Kronor	Procent
	Kvinnor	Män	Totalt		Kvinnor	Män	Totalt		
TOTALT	22 176	25 958	24 263	22 288	21 999	25 952	24 077	849	3,7
HELSTATLIG VERKSAMHET	22 583	26 071	24 600	22 525	22 381	26 053	24 407	848	3,6
CIVILFÖRVALTNINGEN	22 676	26 136	24 550	22 464	22 457	26 106	24 337	856	3,6
Polisväsendet	21 367	25 409	24 168	21 384	21 256	25 385	24 017	108	0,5
Domstolsväsendet	22 472	33 699	26 407	20 700	22 208	33 581	25 917	579	2,3
Kriminalvården	20 098	20 469	20 317	21 972	20 120	20 695	20 451	606	3,1
Migrationsverket	20 780	22 002	21 235	21 436	20 753	22 114	21 246	858	4,2 <sup>1</sup>
Skattemyndigheterna	21 330	25 537	22 827	20 775	21 120	25 513	22 525	944	4,4
Länsstyrelserna	21 419	24 888	23 004	21 193	21 315	24 759	22 817	998	4,6 <sup>1</sup>
Kronofogdemyndigheterna	19 788	24 122	21 266	19 665	19 654	24 130	21 078	918	4,6
Tullverket	22 054	23 492	22 881	21 738	21 934	23 450	22 764	1 237	5,7
Universitet o högskolor	23 156	27 597	25 481	23 301	22 877	27 489	25 177	902	3,7
Lantbruksuniversitetet	21 982	25 912	24 098	21 875	21 645	25 902	23 773	886	3,9
Skogsvårdsstyrelserna	21 659	23 481	23 166	21 301	21 288	23 443	23 006	1 379	6,4 <sup>1</sup>
Arbetsmarknadsverket	21 568	22 926	22 131	20 216	21 349	22 857	21 934	608	2,9
Banverket	23 265	24 416	24 246	24 366	23 335	24 423	24 250	1 815	8,1
Övriga myndigheter	24 610	28 122	26 275	23 342	24 292	27 989	25 965	1 176	4,7
FÖRSVARET	21 173	25 776	24 824	23 654	21 138	25 802	24 782	805	3,4
ÖVR STATLIGT LÖNE- REGLERAD VERKSAMHET	19 368	21 800	19 864	19 760	19 305	22 196	19 853	764	4,0
Allmänna försäkringskassor	19 316	21 823	19 815	19 775	19 261	22 242	19 811	817	4,3

Förändringssiffrorna är baserade på skillnader mellan de definitiva lönerna 2002 och de preliminära lönerna 2003.

1) Förändringssiffran är starkt påverkad av strukturella förändringar.

## 2. Statlig sektor – genomsnittlig månadslön, inklusive retroaktiv lön, fördelad efter myndighet, februari 2002

2. Governmental sector – average monthly salary, including retroactive wage, by authority, February 2002

Myndighet	Genomsnittlig månadslön, kronor							Förändring från föregående år	
	Heltidstjänstgörande			Deltids-tjänst-görande	Hel- och deltidstjänstgörande			Kronor	Procent
	Kvinnor	Män	Totalt	Totalt	Kvinnor	Män	Totalt		
TOTALT	21 273	25 123	23 415	21 407	21 099	25 126	23 228	1 046	4,7
HELSTATLIG VERKSAMHET	21 666	25 229	23 745	21 702	21 477	25 223	23 559	1 082	4,8
CIVILFÖRVALTNINGEN	21 767	25 278	23 685	21 665	21 561	25 263	23 481	1 098	4,9
Polisväsendet	21 139	25 302	24 057	21 371	21 034	25 282	23 909	1 175	5,2
Domstolsväsendet	22 004	32 919	25 840	20 202	21 726	32 812	25 338	1 325	5,5
Kriminalvården	19 403	19 901	19 701	21 409	19 453	20 130	19 845	618	3,2
Migrationsverket	19 769	21 522	20 390	20 336	19 743	21 585	20 388	881	4,5
Skattemyndigheterna	20 345	24 582	21 851	19 894	20 188	24 562	21 581	1 050	5,1
Länsstyrelserna	20 375	23 782	21 989	20 234	20 259	23 699	21 819	886	4,2
Kronofogdemyndigheterna	18 926	23 139	20 382	18 426	18 768	23 130	20 160	964	5,0
Tullverket	20 961	22 087	21 613	20 608	20 856	22 075	21 527	1 204	5,9
Universitet o högskolor	22 181	26 623	24 523	22 701	21 964	26 573	24 275	1 018	4,4
Lantbruksuniversitetet	21 163	25 054	23 304	20 349	20 744	24 968	22 887	988	4,5
Skogsvårdsstyrelserna	19 978	22 125	21 776	20 020	19 685	22 086	21 627	972	4,7
Arbetsmarknadsverket	20 948	22 330	21 526	19 669	20 721	22 275	21 326	1 011	5,0
Banverket	21 958	22 527	22 448	22 035	21 927	22 524	22 435	1 358	6,4
Övriga myndigheter	23 350	27 062	25 102	22 170	23 029	26 936	24 789	1 249	5,3
FÖRSVARET	20 180	25 000	24 031	22 451	20 146	25 025	23 977	1 007	4,4
ÖVR STATLIGT LÖNE- REGLERAD VERKSAMHET	18 607	21 260	19 156	18 599	18 506	21 581	19 089	586	3,2
Allmänna försäkringskassor	18 509	21 246	19 051	18 571	18 417	21 597	18 994	571	3,1

Förändringssiffrorna är baserade på skillnader mellan de definitiva lönerna 2001 och de definitiva lönerna 2002.

**3. Statlig sektor – genomsnittlig månadslön fördelad efter näringsgren, februari 2003**

## 3. Governmental sector – average monthly salary by branch of industry, February 2003

Näringsgren/SNI 2002	Genomsnittlig månadslön, kronor							Förändring från föregående år	
	Heltidstjänstgörande			Deltids- tjänst- görande Totalt	Hel- och deltidstjänstgörande			Kronor	Procent
	Kvinnor	Män	Totalt		Kvinnor	Män	Totalt		
TOTALT	22 176	25 958	24 263	22 288	21 999	25 952	24 077	849	3,7
A Jordbruk	18 796	27 118	20 743	18 341	18 629	26 793	20 428	378	1,9
F Byggverksamhet	23 413	25 045	24 798	23 999	23 358	25 042	24 771	1 642	7,1
J Finansiell verksamhet	20 788	24 121	21 955	20 740	20 761	24 062	21 852	-376	-1,7 <sup>1</sup>
K Fastighetsverksamhet, företagstjänster	22 149	25 462	23 745	21 809	21 950	25 467	23 553	642	2,8
L Offentlig förvaltning och försvar	21 861	25 817	24 023	21 826	21 713	25 824	23 854	749	3,2
75.1 Offentlig förvaltning	23 099	27 025	24 874	22 373	22 855	26 989	24 619	962	4,1 <sup>1</sup>
75.2 Utrikesförvaltning och Försvar	21 699	25 497	24 294	22 023	21 590	25 489	24 175	523	2,2
75.3 Obligatorisk socialförsäkring	19 735	23 279	20 537	20 002	19 657	23 579	20 480	997	5,1
M Utbildning	23 056	27 426	25 317	23 038	22 748	27 320	24 993	879	3,6
80.1 Grundskoleutbildning	22 105	22 924	22 325	19 270	21 374	22 427	21 625	949	4,6
80.3 Högskoleutbildning	23 087	27 495	25 396	23 210	22 801	27 395	25 090	873	3,6
80.4 Vuxenutbildning och övrig utbildning	24 021	24 761	24 360	23 705	23 847	24 912	24 332	777	3,3
N Hälso- och sjukvård, sociala tjänster	20 624	22 043	21 395	22 077	20 656	22 279	21 508	631	3,0 <sup>1</sup>
O Andra samhälls- och personliga tjänster	22 407	23 352	22 864	20 566	22 036	23 142	22 537	560	2,5 <sup>1</sup>

Förändringssiffrorna är baserade på skillnader mellan de definitiva lönerna 2002 och de preliminära lönerna 2003.

1) Förändringssiffran är starkt påverkad av strukturella förändringar.

#### 4. Statlig sektor – genomsnittlig månadslön, utveckling fr.o.m. februari 2001 t.o.m. februari 2003

#### 4. Governmental sector – average monthly salary, from February 2001 to February 2003

Mätmånad	Genomsnittlig månadslön, kronor			Förändring från föregående år, procent		
	preliminär	preliminär+retro	definitiv	preliminär mot preliminär	preliminär+retro mot definitiv	definitiv mot definitiv
feb-01	22 130	–	22 180	3,7	–	3,3
mar-01	22 150	–	22 190	3,6	–	3,3
apr-01	22 260	–	23 040	3,6	–	4,8
maj-01	22 290	–	23 050	3,0	–	4,5
jun-01	22 140	–	22 890	2,1	–	4,1
jul-01	22 200	–	22 930	2,1	–	4,2
aug-01	22 060	–	22 760	1,9	–	3,9
sep-01	22 310	–	22 940	2,2	–	4,2
okt-01	22 540	–	23 100	2,5	–	4,3
nov-01	22 800	–	23 150	3,4	–	4,5
dec-01	23 090	–	23 210	4,2	–	4,5
jan-02	23 160	–	23 260	4,6	–	4,7
feb-02	23 160	–	23 230	4,7	–	4,7
mar-02	23 210	23 260	–	4,8	4,8	–
apr-02	23 300	24 000	–	4,7	4,1	–
maj-02	23 210	23 920	–	4,2	3,8	–
jun-02	23 160	23 850	–	4,7	4,2	–
jul-02	23 110	23 790	–	4,1	3,8	–
aug-02	23 020	23 700	–	4,3	4,1	–
sep-02	23 250	23 910	–	4,2	4,2	–
okt-02	23 410	23 940	–	3,9	3,6	–
nov-02	23 580	23 970	–	3,4	3,6	–
dec-02	24 010	24 080	–	4,0	3,8	–
jan-03	24 110	24 160	–	4,1	3,9	–
feb-03	24 070	24 070	–	4,0	3,7	–



### 5. Statlig sektor – genomsnittlig månadslön för Civilförvaltningen och Försvaret, utveckling fr.o.m. februari 2001 t.o.m. februari 2003

5. Governmental sector – average monthly salary in the Civil Service and The Defence Organization, from February 2001 to February 2003

Mätmånad	Genomsnittlig månadslön, kronor			Förändring från föregående år, procent		
	preliminär	preliminär+retro	definitiv	preliminär mot preliminär	preliminär+retro mot definitiv	definitiv mot definitiv
feb-01	22 420	–	22 470	3,7	–	3,3
mar-01	22 430	–	22 480	3,6	–	3,4
apr-01	22 550	–	23 350	3,7	–	4,9
maj-01	22 580	–	23 360	3,1	–	4,6
jun-01	22 420	–	23 190	2,2	–	4,2
jul-01	22 480	–	23 230	2,2	–	4,2
aug-01	22 350	–	23 050	2,0	–	4,0
sep-01	22 610	–	23 240	2,3	–	4,2
okt-01	22 840	–	23 420	2,6	–	4,4
nov-01	23 110	–	23 470	3,5	–	4,6
dec-01	23 410	–	23 520	4,3	–	4,6
jan-02	23 480	–	23 590	4,7	–	4,8
feb-02	23 480	–	23 550	4,8	–	4,8
mar-02	23 530	23 590	–	4,9	4,9	–
apr-02	23 620	24 310	–	4,7	4,1	–
maj-02	23 530	24 220	–	4,2	3,7	–
jun-02	23 480	24 150	–	4,7	4,2	–
jul-02	23 420	24 090	–	4,2	3,7	–
aug-02	23 330	23 990	–	4,4	4,1	–
sep-02	23 580	24 230	–	4,3	4,3	–
okt-02	23 720	24 290	–	3,9	3,7	–
nov-02	23 900	24 320	–	3,4	3,6	–
dec-02	24 340	24 410	–	4,0	3,8	–
jan-03	24 440	24 500	–	4,1	3,9	–
feb-03	24 400	24 400	–	3,9	3,6	–

**6. Statlig sektor – antal sysselsatta fördelade efter myndighet, februari 2003**

## 6. Governmental sector – number of employees by authority, February 2003

Myndighet	Antal					Förändring från föregående år	Heltidspersoner	
	Samtliga	Heltids-tjänstgörande		Deltids-tjänstgörande			Antal	Därav kvinnor, procent
		Kvinnor	Män	Kvinnor	Män			
TOTALT	224 618	81 605	100 613	26 219	16 181	4 651	203 386	47,3
HELSTATLIG VERKSAMHET	209 226	71 308	97 967	24 104	15 847	4 609	188 773	44,7
CIVILFÖRVALTNINGEN	181 004	65 771	77 905	23 087	14 241	4 137	162 044	48,3
Justitiedepartementet	39 667	13 258	20 959	3 293	2 157	-1 363	36 790	41,1
Polisväsendet	23 474	6 342	14 316	1 640	1 176	-6	21 925	33,1
Domstolsväsendet	5 254	2 941	1 634	585	94	-31	5 026	66,5
Kriminalvården	8 679	2 876	4 162	842	799	707	7 721	42,5
Utrikesdepartementet	5 155	2 848	1 758	416	133	860	4 929	63,1
Migrationsverket	2 893	1 635	969	216	73	762	2 769	63,8
Försvarsdepartementet	136	59	69	6	2	-1	134	47,8
Socialdepartementet	6 733	2 480	2 531	872	850	272	5 833	50,5
Finansdepartementet	26 460	12 173	9 833	3 463	991	2 350	25 010	58,4
Skattemyndigheterna	9 292	4 855	2 682	1 534	221	-171	8 839	68,0
Länsstyrelserna	5 158	2 285	1 928	623	322	653	4 742	56,0
Kronofogdemyndigheterna	2 540	1 413	733	330	64	-38	2 435	68,1
Tullverket	2 518	925	1 251	238	104	17	2 425	45,3
Utbildningsdepartementet	59 861	20 356	21 090	10 915	7 500	1 672	49 199	51,5
Universitet o högskolor	55 206	18 034	19 849	10 089	7 234	1 376	45 052	50,0
Jordbruksdepartementet	6 390	2 521	2 387	981	501	303	5 707	54,1
Lantbruksuniversitetet	3 379	1 127	1 318	624	310	-84	2 913	50,0
Kulturdepartementet	2 892	1 111	1 008	526	247	-82	2 499	55,5
Näringsdepartementet	29 529	9 384	16 400	2 174	1 571	442	28 091	38,4
Skogsvårdsstyrelserna	1 653	160	765	148	580	347	1 352	17,5
Arbetsmarknadsverket	9 725	4 819	3 420	1 220	266	46	9 200	61,2
Banverket	6 457	905	5 214	139	199	105	6 353	15,9
Vägverket	7 184	1 434	5 166	272	312	106	6 906	22,9
Miljödepartementet	4 181	1 581	1 870	441	289	-316	3 851	48,1
FÖRSVARET	27 368	5 156	19 759	925	1 528	390	25 974	21,9
RIKSDAGENS VERK	854	381	303	92	78	82	754	56,5
ÖVR STATLIGT LÖNEREGLERAD VERKSAMHET	15 392	10 297	2 646	2 115	334	42	14 612	80,9
Museer, forskningsinstitut mm	399	151	122	95	31	-278	321	58,9
Allmänna försäkringskassor	14 993	10 146	2 524	2 020	303	320	14 293	81,4

**7. Statlig sektor – antal sysselsatta fördelade efter län, februari 2003**

## 7. Governmental sector – number of employees by county, February 2003

Län	Antal					Förändring från föregående år	Heltidspersoner	
	Samtliga	Heltids- tjänstgörande		Deltids- tjänstgörande			Antal	Därav kvinnor, procent
		Kvinnor	Män	Kvinnor	Män			
TOTALT	224 618	81 605	100 613	26 219	16 181	4 651	203 386	47,3
Stockholm	64 373	25 601	27 882	6 837	4 053	1 758	58 966	49,9
Uppsala	14 988	4 950	6 066	2 401	1 571	342	12 773	48,0
Södermanland	4 960	1 816	2 330	428	386	-16	4 519	45,6
Östergötland	11 232	4 053	5 341	1 142	696	526	10 372	45,7
Jönköping	5 536	1 915	2 763	598	260	0	5 212	44,5
Kronoberg	3 034	923	1 319	507	285	61	2 638	45,9
Kalmar	3 280	1 124	1 457	451	248	172	2 927	46,9
Gotland	1 696	594	875	128	99	31	1 599	42,2
Blekinge	4 198	1 158	2 450	384	206	86	3 937	35,4
Skåne	23 992	8 294	10 423	3 381	1 894	-180	21 421	47,7
Halland	4 060	1 265	1 968	531	296	187	3 691	43,1
Västra Götaland	29 492	10 301	12 714	4 030	2 447	190	26 174	47,8
Värmland	5 469	1 961	2 596	513	399	32	5 034	45,1
Örebro	6 415	2 490	2 564	877	484	170	5 735	52,0
Västmanland	3 771	1 477	1 639	422	233	108	3 456	49,7
Dalarna	5 155	1 884	2 352	580	339	104	4 712	47,1
Gävleborg	5 182	2 115	2 273	467	327	129	4 796	49,9
Västernorrland	6 660	2 775	2 925	675	285	290	6 192	50,9
Jämtland	3 718	1 109	2 113	271	225	32	3 450	36,3
Västerbotten	8 476	3 059	3 546	1 083	788	274	7 436	48,1
Norrbottnen	8 931	2 741	5 017	513	660	355	8 348	36,3

**8. Statlig sektor – antal sysselsatta fördelade efter näringsgren, februari 2003**

## 8. Governmental sector – number of employees by branch of industry, February 2003

Näringsgren/SNI 2002	Antal					Förändring från föregående år	Heltidspersoner	
	Samtliga	Heltids-tjänstgörande		Deltids-tjänstgörande			Antal	Därav kvinnor, procent
		Kvinnor	Män	Kvinnor	Män			
TOTALT	224 618	81 605	100 613	26 219	16 181	4 651	203 386	47,3
A Jordbruk	67	36	11	9	11	5	55	76,4
F Byggverksamhet	11 610	1 637	9 218	316	439	12	11 288	16,1
J Finansiell verksamhet	1 144	627	337	150	30	-660	1 063	67,2
K Fastighetsverksamhet, företagstjänster	13 850	6 058	5 642	1 555	595	64	13 032	54,3
L Offentlig förvaltning och försvar	129 017	50 395	60 799	11 526	6 297	7 431	121 319	47,7
75.1 Offentlig förvaltning	46 053	20 992	17 375	5 253	2 433	5 600	43 250	56,8
75.2 Utrikesförvaltning och Försvar	66 664	18 653	40 274	4 187	3 550	1 170	62 486	33,7
75.3 Obligatorisk socialförsäkring	16 300	10 750	3 150	2 086	314	661	15 582	78,9
M Utbildning	60 309	19 973	21 453	11 206	7 677	975	49 386	50,8
80.1 Grundskoleutbildning	1 638	739	271	492	136	-37	1 332	76,1
80.3 Högskoleutbildning	58 478	19 138	21 100	10 705	7 535	1 001	47 868	50,1
80.4 Vuxenutbildning och övrig utbildning	193	96	82	9	6	11	186	54,3
N Hälso- och sjukvård, sociala tjänster	5 731	1 801	2 143	899	888	-2 693	4 770	47,5
O Andra samhällliga och personliga tjänster	2 885	1 078	1 008	556	243	-482	2 469	54,9

## Fakta om statistiken

---

### Inledning

Detta Statistiska meddelande ingår i den löpande konjunkturlönestatistiken och avser löner och sysselsättning inom statlig sektor. Statistiken har producerats av Statistiska centralbyrån (SCB), på uppdrag av Medlingsinstitutet (MI), som från och med 2001 ansvarar för officiell statistik inom området. Syftet med undersökningen är att månatligen belysa löner och sysselsättning inom statlig sektor i termer av nivå och utveckling. SCB har sedan 1976 utfört en undersökning i varje kvartals mittmånad av sysselsättningen inom den statliga sektorn. Efter ett betänkande från 1987 års lönekommitté har SCB fått regeringens uppdrag att tillsammans med Konjunkturinstitutet (KI) utforma en kortperiodisk lönestatistik. Från och med februari 1991 utökades därför undersökningen till att även omfatta de anställdas löner. Det främsta syftet med den utökade undersökningen är att ge underlag för konjunkturbedömningar och för analys av kostnadsutvecklingen inom den statliga sektorn. Undersökningen är en totalundersökning och är från och med januari 2000 månatlig.

### Detta omfattar statistiken

#### Objekt och population

Populationen består av sysselsatta inom statlig förvaltning, sysselsatta vid institutioner hänförliga till statlig sektor samt sysselsatta vid socialförsäkringsfonder. Undersökningspopulationen delas upp i sysselsättnings- respektive lönepopulation. I sysselsättningspopulationen ingår alla som var anställda med lön under mät månaden. Undantagna är tjänstlediga som inte fick utbetald lön under mät månaden och anställda i utlandet. I lönepopulationen ingår alla, förutom de undantagna i sysselsättningspopulationen, som var anställda med lön under mät månaden och som då fyllt 18 men inte 65 år.

Från och med januari 2001 har de affärsdrivande verken och Sveriges Riksbank övergått till den privata sektorns undersökning. De utlandsanställda ingår inte i undersökningen från och med mars 2001.

#### Statistiska mått

Statistiken i undersökningen redovisas i form av genomsnittliga månadslöner samt antalet sysselsatta. I månadslönen ingår grundlön, fasta- samt rörliga lönetillägg. I tabeller och tablåer redovisas genomsnittlig månadslön för heltidstjänstgörande, deltidstjänstgörande samt hel- och deltidstjänstgörande. Den genomsnittliga månadslönen beräknas som summan av de anställdas månadslön dividerat med summan av deras tjänstgöringsomfattning. Den beräknade genomsnittliga månadslönen är alltså ett mått på den genomsnittliga ersättningen för en arbetsinsats motsvarande heltid under en månad. För både genomsnittlig månadslön och antal sysselsatta redovisas förändringen från motsvarande månad föregående år.

Efter tolv månader fastställs den slutliga genomsnittliga månadslönen. Det innebär att hänsyn tas till retroaktiva löneutbetalningar. De preliminära månadslönerna korrigeras med de retroaktiva lönebeloppen och de definitiva månadslönerna beräknas.

## **Variabler**

### **Genomsnittlig månadslön**

Med månadslön avses ersättning för månad innan avdrag gjorts och där fasta och rörliga lönetillägg ingår. Övertidstillägg och traktamentsersättningar ingår inte. Fr.o.m. mars 1999 ingår inte jour- och beredskapstillägg i den genomsnittliga månadslönen.

### **Antal sysselsatta**

Som sysselsatt räknas den som fått lön utbetald under mät månaden oberoende av tjänstgöringens omfattning eller anställningstidens längd och där lönen inte består av enbart tillägg eller retroaktiv lön.

### **Anställningsform**

Det förekommer två olika anställningsformer i redovisningen, heltid och deltid. Som heltidsanställd betraktas den som har en sysselsättningsgrad på 100 procent och som deltidanställd räknas den som har en sysselsättningsgrad på mindre än 100 procent. Observera att heltidsanställda kan ibland vara deltidanställda på grund av partiell tjänstledighet.

### **Antal heltidspersoner**

Antal heltidspersoner i en redovisningsgrupp beräknas som summan av tjänstgöringens omfattning/100 för de anställningar som tillhör redovisningsgruppen i undersökningsmaterialet.

### **Kön**

Kvinna eller man.

### **Myndighet**

Myndigheterna redovisas enligt Sveriges statskalender 2002.

### **Län**

Med län avses i normalfallet individens tjänsteställe. Länsindelningen följer den regionala indelning för år 2002.

### **Näringsgren**

Näringsgren redovisas enligt Standard för svensk näringsgrensindelning 2002, SNI 2002. Denna standard har som bas EU:s reviderade näringsgrensstandard, NACE rev.1.1 (NACE = Nomenclature Générale des Activités dans les Communautés Européennes).

### **Redovisningsgrupper**

I SM-statistiken sker indelning på myndigheter, län, näringsgren (SNI 2002), kön och hel- respektive deltidstjänstgörande. Specialbearbetning kan göras på en finare redovisningsnivå eftersom materialet är totalräknat.

## **Så görs statistiken**

Uppgifterna samlas in via FTP, DAT- och magnetband från olika administrativa datalönesystem. Det insamlade materialet genomgår en manuell och maskinell redigering i syfte att kontrollera uppgifternas rimlighet. För respektive myndighet jämförs uppgifterna mot de inkomna uppgifterna föregående månad. Kontakter tas vid tveksamhet med myndigheten för att få en bekräftelse på att uppgifterna är korrekta eller för att justera eventuella felaktigheter.

## Statistikens tillförlitlighet

### Bortfall

Bortfall utgörs av icke inrapporterade anställda på myndigheter och institut. För vissa myndigheter där uppgifter finns från en tidigare mätmånad imputeras uppgifter. De uppgifter som har imputerats har byggts på den saknade myndighetens tidigare inlämnade data som har räknats upp med genomsnitt från den svarande populationen. För februari 2003 har samtliga myndigheter lämnat in uppgifter.

### Täckning

Vid uppdelning mellan olika sektorer uppstår ibland tveksamheter om vilken sektor en enhet ska tillhöra. Vissa mindre enheter kan då "ramla mellan stolarna". Uppdatering av ramen sker en gång per år med månadsvisa korrigeringar. I undersökningen avseende februari 2003 uppskattas undertäckningen till cirka 3 500 personer, vilket motsvarar cirka 1,6 procent av den totala populationen.

## Bra att veta

### Spridningsformer

Undersökningen presenteras huvudsakligen i detta Statistiska meddelande samt i de statistiska databaserna på [www.scb.se/databaser/ssd.asp](http://www.scb.se/databaser/ssd.asp).

### Primärmaterial

Uppgifterna är sekretesskyddade varför uppgifterna om enskilda individer inte lämnas ut till någon annan än individen själv. I undantagsfall efter särskild prövning kan forskare få tillgång till avidentifierat individmaterial för egna bearbetningar. Avidentifieringen görs då så att enskilda individer inte kan urskiljas.

### Annan statistik

SCB producerar även motsvarande konjunkturstatistik för den resterande delen av den offentliga sektorn samt för arbetare och tjänstemän inom den privata sektorn. Detta redovisas bland annat i Statistiska meddelanden för respektive undersökning. Löneuppgifter för den statliga sektorn redovisas också på årsbasis. Arbetskraftsundersökningarna (AKU) ger statistik över sysselsättningen för hela ekonomin. Det finns även en företagsbaserad kvartalsstatistik över sysselsättning för hela arbetsmarknaden (KS). Ovanstående undersökningar publiceras också i statistiska meddelanden serie AM.

Mer information om statistiken och dess kvalitet ges i en särskild [Beskrivning av statistiken](#) på SCB:s webbplats, [www.scb.se](http://www.scb.se).

## In English

---

### Summary

The average monthly salary for salaried employees in the governmental sector was SEK 24 080 during February 2003. Since February 2002, the monthly salary has increased by an average of 3.7 per cent. For females the salaries increased by an average of 4.3 per cent and for males the salaries increased by an average of 3.3 per cent.

During February 2003 a total of about 224 620 persons were employed in the governmental sector, 4 650 more than February 2002. About 107 820 of these employees were females and 116 790 were males.

Since 1976 Statistics Sweden (SCB) has collected data for the middle of the month of each quarter on employment in the central government sector. The data is used mainly in producing various employment estimates and forecasts for use in the national budgets and long-range forecasts.

After a report from the Wages and Salaries Committee in 1987, Statistics Sweden and the National Institute of Economic Research received a government commission to develop short-term statistics on wages and salaries. In February 1991 the survey expanded to include also the wages and salaries paid to employees. The main aim of the expanded survey is to provide a basis for estimations of economic trends and for analyses of cost trends in the central government sector. Since 2001, the survey is carried out by Statistics Sweden at the request of the National Mediation Office. Since January 2000 the survey has been conducted on a monthly basis.

The population consists of employees with state-regulated wages or salaries at all government authorities, government ministries, public utilities and national insurance offices. The target population is divided into employment population and salary population.

### List of tables

1. Governmental sector – average monthly salary, by authority, February 2003	5
2. Governmental sector – average monthly salary, including retroactive wage, by authority, February 2002	6
3. Governmental sector – average monthly salary by branch of industry, February 2003	7
4. Governmental sector – average monthly salary, from February 2001 to February 2003	8
5. Governmental sector – average monthly salary in the Civil Service and The Defence Organization, from February 2001 to February 2003	9
6. Governmental sector – number of employees by authority, February 2003	10
7. Governmental sector – number of employees by county, February 2003	11
8. Governmental sector – number of employees by branch of industry, February 2003	12



**List of terms**

antal	number
Civilförvaltningen	Civil service
deltidstjänstgörande	part-time employees
Finansdepartementet	Ministry of Finance
Försvarsdepartementet	Ministry of Defence
Försvaret	Defence Organization
heltidstjänstgörande	full-time employees
Jordbruksdepartementet	Ministry of Agriculture
Justitedepartementet	Ministry of Justice
Kulturdepartementet	Ministry of Culture
kvinnor	female
län	county
Miljödepartementet	Ministry of Environment
myndighet	authority
månadslön	monthly salary
män	male
Näringsdepartementet	Ministry of Industry and trade
näringsgren	branch of industry
heltidspersoner	full-time equivalents
Riksdagens verk	The Parliament Agencies
samtliga	total, all
Socialdepartementet	Ministry of Health and Social Affairs
statlig sektor	governmental sector
statlig verksamhet	government activity
summa	sum
sysselsatta	employees
Utbildningsdepartementet	Ministry of Education and Cultural Affairs
totalt	total
övrig statligt lönereglerad verksamhet	state-subsidised activity